

Ментальные карты крупнейших городов Северного Кавказа

Экспедиционный проект

Руководители: Пузанов К.А.
Сталинов Г.А.



Участники



Кириянова
Дарья
Андреевна

**Городское
планирование**

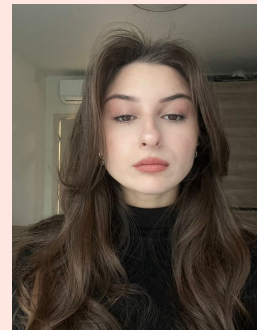
Стратегическое планирование
Координация команд
Организация полевых работ
ГИС-обеспечение



Планкина
Олеся
Александровна

Социология

Обеспечение
теоретической основы
исследования
Подготовка
анкет/вопросов интервью



Юрова
Ксения
Валерьевна
**Городское
планирование**

Культурный контекст
Анализ нарративов
Адаптация анкет
Презентационные
материалы



Доронин
Святослав
Игоревич

Право

Актуализация
сметы экспедиции;
Поиск билетов
и размещения;
Контроль расходов.



Кириянов
Константин
Александрович

Право

Обеспечение сбора
эмпирических материалов,
участие в разработке
"маршрутной карты
исследования".



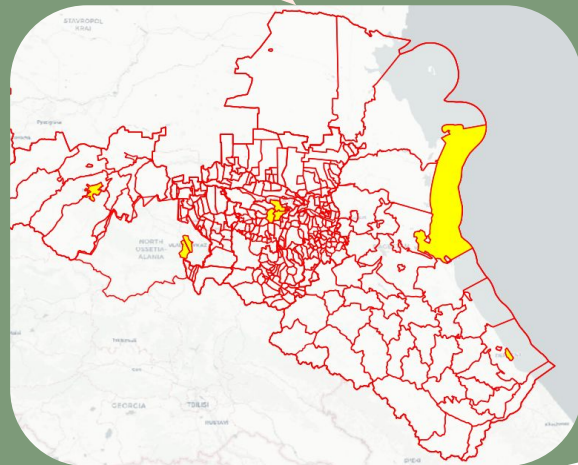
Яндиева
Хяди
Беслановна

**Городское
планирование**

Пространственный анализ
ГИС-обеспечение
Методология опроса

Нальчик, Владикавказ, Грозный, Махачкала, Дербент

- **Актуальность:** Северный Кавказ — регион с богатым культурным наследием и стратегическим значением, активно развивающийся в рамках государственных программ, требующий при своем развитии учета восприятия местными жителями.
- **Проблема:** существующие стратегии развития недостаточно учитывают культурные и этнические особенности региона.
- **Решение:** Исследование ментальных карт позволит зафиксировать субъективные представления местных жителей о пространстве, выявить культурные особенности и значимые проблемы.
- **Цель:** создание актуальной ментальной карты городов Северного Кавказа для использования в стратегическом планировании и развитии территорий.



Какова значимость?

Исследование направлено на разработку и применение методологии ментального картографирования в контексте сложных регионов

Использование результатов экспедиции для написания научной работы и популяризации городских исследований

Результаты работы способны стать началом целого ряда исследований, направленных на изучение территорий с похожим сложным контекстом.

Результаты работы могут быть использованы органами местной власти и другим организациями для дальнейшего развития территории



Исследовательская идея & ключевые исследовательские вопросы



Вопросы

Ключевые исследовательские вопросы:

- Какие элементы городской среды (исторические памятники, общественные пространства, транспортные узлы и т. д.) чаще всего упоминаются жителями при создании ментальных карт?
- Существуют ли различия в восприятии городской среды между жителями разных городов Северного Кавказа?
- Какие ценности (безопасность, доступность, комфорт, культурное наследие и т.п) наиболее важны для жителей каждого из исследуемых городов?
- Какие социальные практики, обычаи, уклад жизни можно выделить на основе ментальных карт, а какие не доступны для изучения данным способом в изучаемом регионе?

Оценка реализуемости и риски

Высокая реализуемость проекта:

- Доступность методов
- Наличие предварительных наработок
- Опыт участников в организации подобных проектов по составлению ментальных карт территорий (Фили-Давыдково, Самара, Ульяновск)

Риски:

- Риск возникновения конфликта во время сбора данных.
- Субъективность данных: ментальные карты отражают индивидуальное восприятие городской среды, что требует тщательной обработки и анализа данных для выявления общих закономерностей.
- Риск, связанный с получением неполных, неточных, недостаточно детализированных или иным образом непригодных для значимого анализа и интерпретации данных ментальной карты

План реализации

1. Подготовительный этап (1 месяц):
 - Разработка анкет и инструкций по созданию ментальных карт.
 - Согласование маршрутной карты.
 - Создание макета онлайн-платформы для сбора и визуализации данных.
2. Этап сбора данных- проведение полевого исследования(15 дней в рамках экспедиции):
 - Очное проведение анкетирования и интервью с жителями (четверо участников).
 - Организация онлайн мероприятия для повышения интереса со стороны местных жителей
3. Этап анализа данных (4 месяца):
 - Обработка и систематизация собранных данных.
 - Анализ ментальных карт с использованием методов пространственного анализа.
 - Сбор данных в онлайн-формате.
 - Выявление ключевых тенденций и закономерностей.
4. Этап визуализации и представления результатов (2 месяца):
 - Разработка интерактивной ментальной карты Северного Кавказа - Народная карта.
 - Подготовка отчета о результатах исследования.
 - Проведение презентации результатов для экспертного сообщества.
 - Публикация результатов исследований

Методология

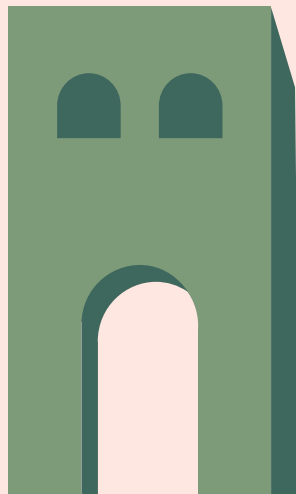
Методология основывается на актуальной теории Линча об обосновании градостроительной деятельности, направленной на улучшение «читаемости» городского ландшафта посредством анализа ментальных карт по следующим составляющим: структура (связности объектов, способности их соотнести друг с другом) объектов; опознаваемость (способности вычленить объект на фоне остальных); и значение (субъективного смысла, который вкладывает человек).



Методы

ментальное
картографирование

наблюдение (скрытое)



GPS-трекинг-анализ

интервьюирование

ГИС-картографирование

Методы

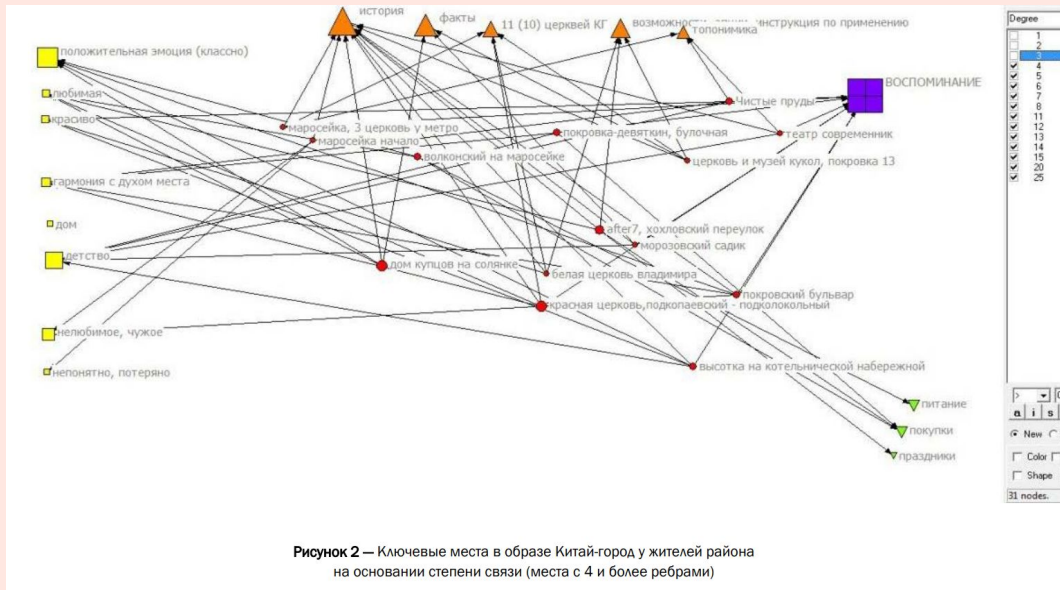


Рисунок 2 — Ключевые места в образе Китай-город у жителей района на основании степени связи (места с 4 и более ребрами)

степень связности и ментальные карты



Ожидаемые результаты

Количественные задачи:

- Посещение 5 городов Северного Кавказа: Нальчик, Владикавказ, Грозный, Махачкала, Дербент; ✓
- Сбор не менее 40 ментальных карт в каждом исследуемом городе;
- Сбор не менее 20 мини-интервью с жителями каждого исследуемого города.

Качественные задачи:

- Разработка типологии восприятия Северного Кавказа через анализ собранных ментальных карт
- Выявление ключевых образов, символов и ценностей, ассоциирующихся с регионом
- Составление “карты противоречий” в восприятии Северного Кавказа:
- Выявление потенциала для развития городов и городских пространств на основе “ментальных маршрутов”
- Опубликование научной статьи в рецензируемом издании

Ожидаемые результаты

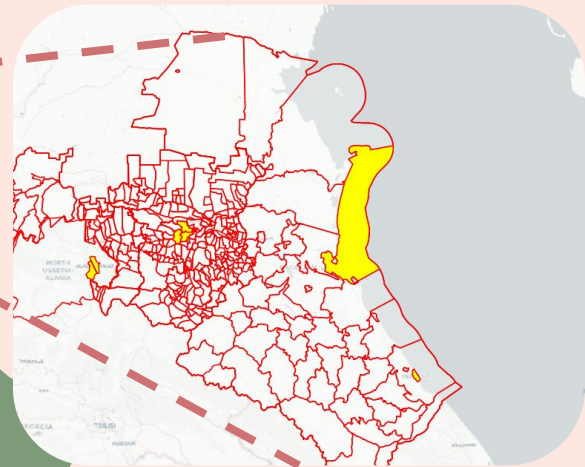
Основной итог:

Создание интерактивной ментальной карты Северного Кавказа - Народная карта: визуализации, отражающей восприятие городской среды жителями пяти городов (Нальчик, Владикавказ, Грозный, Махачкала, Дербент).

Карта будет представлять собой динамическую платформу, позволяющую пользователям исследовать город с разных точек зрения, выявлять общие и различные представления, анализировать пространственные закономерности.

Научная значимость полученных в ходе исследования результатов:

1. Развитие методологии исследования городской среды: проект внесет вклад в развитие методологии исследования восприятия городской среды, особенно в контексте регионов с высокой культурной и этнической спецификой.
2. Расширение научных знаний о социокультурных особенностях Северного Кавказа: результаты исследования позволят получить новые данные о восприятии городской среды жителями Северного Кавказа, выявить особенности их ценностных ориентаций и культурных приоритетов.
3. Укрепление межкультурного диалога: исследование способно выявить и подчеркнуть элементы культурного взаимодействия между различными этническими группами, что будет способствовать гармонизации межобщинных отношений.
4. Создание информационной базы для региональных исследований: полученные данные станут основой для разработки аналитических инструментов и систем поддержки принятия решений в сфере городской политики, позволяя формировать эффективные модели управления городским пространством.
5. Стимулирование общественного участия: глубокое понимание восприятия городской среды жителями может способствовать активизации гражданской позиции, вовлечению населения в процессы планирования и управления городом.
6. Результаты могут быть непосредственно использованы также органами государственной власти субъектов Северо-Кавказского федерального округа. Результаты исследования могут послужить основой для разработки нормативных правовых актов, программ развития туризма и совершенствования механизмов государственного регулирования в данной сфере.
7. Создание методологических рекомендаций по проведению ментальных исследований рекреационных территорий, адаптированных к специфике поликультурной среды Северного Кавказа. Эти рекомендации будут включать в себя адаптацию инструментов сбора данных, разработку протоколов обработки и анализа ментальных карт, а также методику интеграции полученных результатов с данными ГИС-анализа.



Ход реализации проекта

1 Разработана инструкция для сбора ментальных карт, гайд для мини-интервью

2 В ходе поездки реализован сбор качественных и количественных данных

3 Полученные результаты проходят обработку



Результаты

Формулировка для респондента для получения ментальной карты:

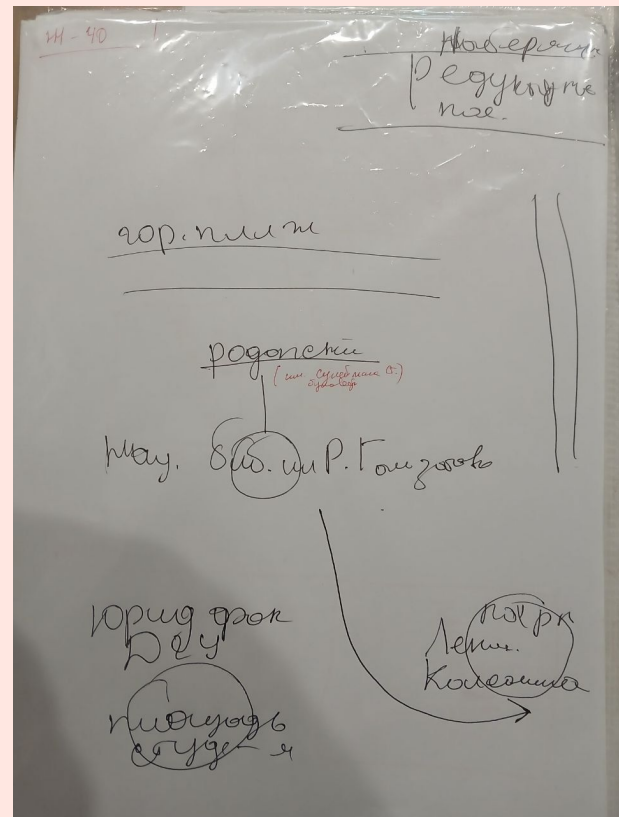
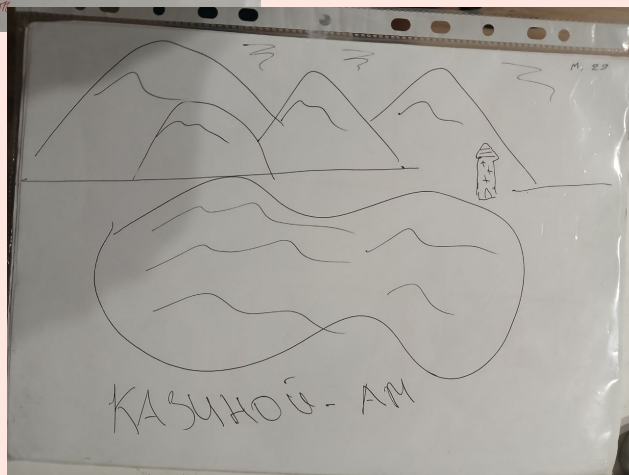
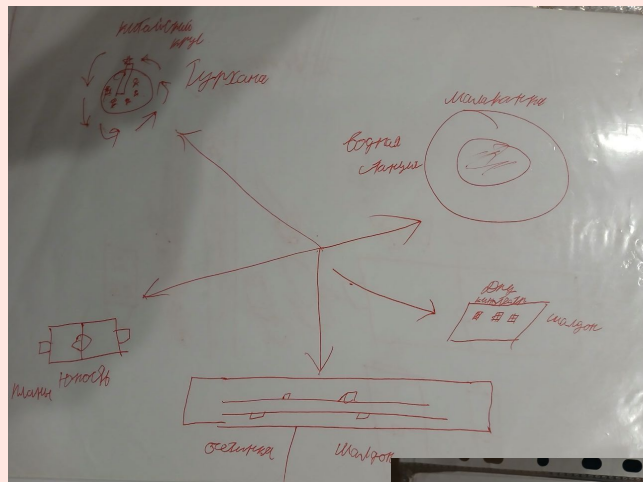
«Отобразите то, что определяет ваш город, как “ваш” город» - самое важное,

1 вариант

«отобразить эскизный план города, дать детальное описание нескольких путешествий по городу, перечислить и кратко описать те его части, которые наиболее четко и живо закреплены в памяти» - **2 вариант**

Ни в коем случае нельзя говорить “нарисуйте”!!!

Результаты



Какие элементы городской среды (исторические памятники, общественные пространства, транспортные узлы и т. д.) чаще всего упоминаются жителями при создании ментальных карт?

1. Горы: Горы, такие как Эльбрус, Казбек и Главный Кавказский хребет, доминируют в восприятии городов. Горные ущелья и панорамы являются ключевыми символами региона.
2. Исторические крепости и древние поселения: Местные жители часто рассказывают о древних архитектурных памятниках, крепостях, родовых башнях, которые являются отражением богатой истории и культурного наследия региона.
3. Религиозные объекты, олицетворяющие духовность: Мечети, церкви и другие религиозные сооружения, играющие важную роль в духовной жизни населения, занимают важное место в ментальных картах.
4. Благоустроенные общественные пространства: парки, скверы и набережные, которые служат местами для отдыха, встреч и проведения досуга, часто упоминаются как важные элементы городской среды.
5. **Транспортные узлы - основной элемент на картах, часто используется для ориентации в пространстве**
6. Рестораны и кафе
7. Водные ресурсы

Организация работы исследовательской группы

В ходе очного этапа экспедиции в каждом городе команда ежедневно обсуждала гипотезы, сформированные на основе полевых наблюдений и интервью с жителями. Утренние брифинги позволяли зафиксировать ключевые выводы предыдущего дня, задать новые вопросы и оперативно скорректировать план исследований. Промежуточные результаты сразу же ложились в основу дальнейшего анализа и уточнялись по мере углубленного изучения собранных материалов.

Групповая структура была горизонтальной: формальной иерархии не существовало, а любые организационные предложения выносились на общее обсуждение. Благодаря этому все участники чувствовали себя равноправными, свободно вносили идеи и могли мгновенно перераспределять роли — от интервьюера до координатора. Качество совместной работы оценивалось по степени взаимопомощи, скорости принятия решений и гибкости в смене ролей.



Трудности, возникшие в ходе реализации проекта

Сбор качественных ментальных карт

Многие респонденты предоставляли общие и схематичные изображения, которые не отражали детали городской среды или их субъективное восприятие. Это потребовало дополнительных разъяснений и уточнений во время интервью, а также разработки более четких инструкций для участников. В некоторых случаях приходилось проводить повторные беседы, чтобы углубить понимание того, какие элементы города наиболее значимы для жителей

Погодные условия

Во Владикавказе и в Нальчике в первые дни экспедиции из-за дождей было мало людей на улице, что затрудняло сбор данных. Для решения этой проблемы мы старались оперативно адаптировать график работы, переноса опросы в закрытые помещения (торговые центры, кафе, библиотеки) и планируя свою деятельность с учетом прогноза погоды

В Махачкале, в первый наиболее тёплый день после периода прохлады, наблюдался всплеск активности на улицах, однако это сопровождалось большим количеством отказов от участия в исследовании.

Трудности, возникшие в ходе реализации проекта

Трудности с логистикой

Полностью логистик спланировать до начала экспедиции было невозможно (перемещение между городами, в основном, осуществлялось на такси и на электричках и автобусах, билеты на которые приобретались только в местных кассах). Из каких-то городов приходилось уезжать раньше, а из каких-то, наоборот, позже, что, в свою очередь, корректировало время, отведенное на сбор ментальных карт и интервью в каждом конкретном городе. Кроме того, мы активно связывались с местными жителями (в том числе со знакомыми), чтобы уточнить оптимальные маршруты, наиболее удобные и экономные способы передвижения, а также получить актуальную информацию о расписании общественного транспорта.

План на второй этап

1. **Обработка и систематизация собранных данных**

Проанализировать собранные ментальные карты (методы пространственного анализа) и мини-интервью (качественный анализ), выделить ключевые элементы городской среды, символы, ценности и образы, которые наиболее часто встречаются в представлениях жителей.

2. **Разработка типологии восприятия Северного Кавказа**

Выделить основные типы восприятия региона (традиционное, современное, туристическое, патриотическое, негативное, позитивное) и определить факторы, влияющие на формирование этих типов.

3. **Сравнение восприятия городской среды между разными городами**

Выявить сходства и различия в восприятии городской среды между жителями разных городов Северного Кавказа и определить специфику каждого города и культурного контекста.

План на второй этап

4. Определение ценностных приоритетов жителей

Выявить ключевые ценности, определяющие отношение жителей к городской среде (безопасность, комфорт, доступность, культурное наследие, экология)

5. Визуализация результатов исследования

Разработать интерактивную ментальную карту Северного Кавказа, которая будет представлять собой динамическую платформу, позволяющую пользователям исследовать город с разных точек зрения, выявлять общие и различные представления, анализировать пространственные закономерности.

Литература:

1. Распоряжение П. Р. Ф. от 30 апреля 2022 г. № 1089-р" Об утверждении Стратегии социально-экономического развития Северо-Кавказского федерального округа на период до 2030 г." //Информационно-правовая система Гарант [Электронный ресурс]. URL: <https://www.garant.ru/products/ipo/prime/doc/404484724>.
2. Верещагин Илья Федорович, Максимов Антон Михайлович Этноконфессиональные факторы комфортности городского пространства в АЗРФ // АиС. 2019. №34. URL: <https://cyberleninka.ru/article/n/etnokonfessionalnye-factory-komfortnosti-gorodskogo-prostranstva-v-azrf> (дата обращения: 12.03.2025).
3. Джон Голд. Основы поведенческой географии. Прогресс, 1990
4. Кевин Линч. Образ города. Стройиздат, 1982
5. Константин Глазков . Экскурсия по городу ментальный карты как инструмент изучения образа города / Мониторинг общественного мнение №5 (117). ВЦИОМ, 2013
6. Иван Митин. Ментальные карты города: история понятия и разнообразие подходов / Городские исследования и практики. Т. 2. № 3. НИУ ВШЭ, 2017
7. Пацион М. Информативность и морфология когнитивных (ментальных) карт / М. Пацион // Картография. Вып. 1. Зарубежные концепции и направления исследований. М.: Прогресс. – 1983. – С. 195 – 222.

Литература:

1. Веселкова Н.В. Ментальные карты города: вопросы методологии и практика использования / Н.В. Веселкова // Социология: методология, методы, математическое моделирование. – 2010. – №31. – С. 5 – 29.
2. Скалабан И.А. Образы поселений: карта как соучастие / И. А. Скалабан // Ценности и смыслы. – № 1 (35). – 2015. – С. 38 – 51.
3. Субботина Т.В. МЕНТАЛЬНОЕ КАРТОГРАФИРОВАНИЕ УРБОСИСТЕМ / Т.В. Субботина // Международный научно-исследовательский журнал.- 2020
4. Чихичин В. | Формирование положительного географического образа Северного Кавказа | Журнал «География» № 48/2003 [Электронный ресурс]. URL: <https://geo.1sept.ru/article.php?ID=200304802> (дата обращения: 08.03.2025).
5. Бахитова, Р. Х. Кластерный анализ в основе бенчмаркинга субъектов Российской Федерации [Электронный ресурс] / Р. Х. Бахитова, М. А. Исламов, Р. А. Киреева // Науковедение : электронный ж-л. – 2014. – №3
6. Белозеров, В. С. ГИС-мониторинг этнических процессов в России / В. С. Белозеров, А. А. Черкасов // Наука. Инновации. Технологии. – 2013. – № 1. – С. 157-161. – EDN RTNOKL.
7. Берлянт А. М. Геоиконика / А.М. Берлянт. М.: Фирма «Астрейя». – 1996. – 206 с.
8. Вендина, О. И. Москва – образ города, не похожий на портрет / О. И. Вендина // География. – 2000. – № 43. – С. 7–10

Литература:

1. Грибок, М. В. Анализ формирования образов регионов России в федеральных информационных программах телевидения с помощью ГИС : специальность 25.00.24 «Экономическая, социальная и политическая география» : диссертация на соискание степени кандидата географических наук / Грибок Марина Владимировна ; МГУ им. Ломоносова — Москва, 2009. — 146 с.
2. Грибок, М. В. О возможности использования данных о геолокациях фотографий в исследованиях туристической привлекательности придорожных ландшафтов (на примере Чуйского тракта) / М. В. Грибок // ИнтерКарто/ИнтерГИС : материалы Междунар. конф. — Петрозаводск : КарНЦ РАН, 2018 — Т. 24, ч. 1. — С. 588–595, DOI: 10.24057/2414-9179-2018-1-24-110-120
3. Замятина, Н. Ю. Виртуальная география виртуального населения / Н. Ю. Замятина, А. Д. Яшунский // Мониторинг общественного мнения: Экономические и социальные перемены. — 2018. — № 1. — С. 117–137. DOI: 10.14515/monitoring.2018.1.07
4. Замятина, Н. Ю. Россия, которую мы обрели: исследуя пространство на микроуровне / Н. Ю. Замятина, А. Н. Пилясов. — М. : Хронограф, 2013. — 543 с
5. Пузанов Кирилл Александрович Летние студенческие практики: опыт городских исследований // Городские исследования и практики. 2017. №2. URL: <https://publications.hse.ru/pubs/share/direct/236026351.pdf> (дата обращения: 09.03.2025).
6. Лаппо, Г. М. Восприятие города: геоурбанистические аспекты / Г. М. Лаппо // Известия РАН, серия географическая. — 1993. — № 4. — С. 22–42.